

School and College Journal.

VOL. I.

NEWTON, KAN., November, 1896.

No. II.

NEWTON.

KANSAS.

H. F. Coeys, der Buchhändler,

—verkauft—

Öel-Farben
zum Häuser-Streichen,

Tapeten, [Wandpapier,]
größte Auswahl.

Öel-Farben
zum Wagen-Streichen.

THE FAIR.

Wir offeriren einem geehrten Publikum unser wohl assortirtes Waarenlager von Schnitt- und Ellenwaaren, Unterkleidern, Schuhen und Stiefeln, Eisen- und Blechwaaren, Specerei- und Galanterie-Waaren, Groceries, in großer Auswahl zu billigen Preisen für baar. Achtungsvoll,
302 und 304 Main Straße, Newton, Kans.
Südlich von der Eisenbahn. **Gebrüder Coeys und A. Quring.**

The Midland National Bank,

Capital \$50,000.00,
NEWTON, KANSAS.

W. J. Trousdale, Pres. J. C. Nicholson, Vice-Pres.
Don Kinney, Cashier.

BOARD OF DIRECTORS.
W. J. Trousdale. J. C. Nicholson. J. H. McNair.
Amos Hess. Don. Kinney.

Does a General Banking Business.

All business, consistent with sound, conservative banking solicited.

KAUFMAN & YOUNG, —DEALERS IN—

Staple and Fancy GROCERIES,

Queensware, Woodenware, Crockery, etc.,
300 Cor. Main & 3rd Sts., Newton, Kan.
Hier wird Deutsch gesprochen.

BEANBLOSSOM,

Lumber, Lime, Cement, Agatite
Plaster, Paints, White Lead,
Oil and Glass,

West 6th St., Newton, Kansas.

A. E. HURFORD,

FRESH and SALT **MEATS,**

Groceries and Provisions,

427 Main St., NEWTON, KAN.

Reese's Palace Drugstore,

NEWTON, KAN.

Pure Drugs and Fine Jewelry.

H. M. WALT, Kleider-Geschäft, Herrenkleider.

Ich eigne selbst mein Gebäude und brauche keine Rente zu zahlen. Ich kaufe meine Waaren direkt von den Fabrikanten und zahle dafür baar.

Aus diesen Ursachen kann ich meinen Kunden mindestens 25 Procent an ihren Einkäufen bei mir sparen.

Ich habe die größte Waaren-Niederlage zu den billigsten Preisen in Newton.

Jeder Artikel ist garantiert, daß er so ist, wie er angepriesen wird.

H. M. Walt.

S. A. HANLIN & CO.,

"THE RACKET."

LADIES' UNDERWEAR.

At 17c. Each, Ladies' Fleece lined Vests, good heavy Weight.

At 49c. A Suit, Ladies' Union Suits, Jersey ribbed, Fleece lined.

At 67c. A Suit, Ladies' "Oneita" Combination, Wrappers, Richelieu ribbed, heavy Fleece lining.

BLANKETS.

At 39c. A Pair, 10/4 grey Cotton Blankets, Red and Blue striped Borders, extra Value.

At 98c. Each, 5 lb. Comforters in fancy Print Covers, fast Colors.

At \$1.48 Each, extra fine home-made Comforters, Sateen Lining. Elegant Patterns, extra Weight.

S. A. HANLIN & CO.,

NEWTON, KANSAS.

McGraw & Co.,

Coal, Building Stone and Grain,

YARDS AND SCALES:

Third Street near Newton City Mills,

NEWTON, KAN.

F. P. HINKLE,

PROPRIETOR OF

The Owl Pharmacy,

No. 226 MAIN STREET,

Drugs, Paints, Oils, Glass, Brushes and Jewelry. Newton, Kan.

BRETCH BROS., CASH GROCERS.

High Class Goods a Specialty.

624 and 626 Main Street,

Chase & Sanborn's Teas and Coffees.

NEWTON, KANSAS.

Ralston Health Flour.

Hier wird Deutsch gesprochen.

First State Bank,

NEWTON, KAN.

CAPITAL \$25,000.00.

C. M. BEACHY, President.
JOHN C. JOHNSTON, Vice-Pres.
JOHN B. OLINGER, Cashier.

PETER PARK,

—DEALER IN—

Fresh and Cured Meats,

222 SOUTH MAIN STREET,
Newton, Kansas.

J. R. LOWE,
DENTIST,
Corner Main and 5th Sts., Newton, Kan.

READ! READ! BEAUTIFUL FURNITURE.

NOVELTIES IN LACE AND HEAVY CURTAINS.
WINDOW SHADES IN GREAT VARIETY.

CARPETS, MATTINGS, OIL CLOTHS,

LINOLEUMS AND RUGS IN GREATEST ASSORTMENT.
NEWEST DESIGNS IN PICTURES AND FRAMES.

Children's Carriages, Feathers, Pillows, Mattresses, Novelties.

CALL AND SEE **W. C. POWERS,**

* * * * * **NEWTON, KAN.**

N. BARNUM & CO.,

The only strictly first class Clothing and Gents' Furnishing Goods House IN NEWTON.

PRICES ALWAYS THE LOWEST.

THE NEWTON Milling & Elevator Co.,

NEWTON, KANSAS.

We do an exchange business and will try to please everybody.

Are always in the market for wheat and pay the highest prices.

Wir kaufen zu jederzeit Weizen und zahlen die besten Preise; auch tauschen wir Mehl für Weizen um.

B. Warkentin, Manager.

P. LANDER, President. W. J. Puett, Vice-President. E. S. McLAIN, Secretary

The Kansas Mortgage and Investment Co., NEWTON, KANSAS.

FARM MORTGAGES FOR SALE, INSURANCE, HOUSES RENTED.
Abstracts, Collections and Taxes paid for Non-Residents.

THE MOOSEHEAD carries the largest stock of Drugs, Jewelry, Watches and Diamonds IN HARVEY CO.

PRICES ALWAYS THE LOWEST.
W. G. PEARSON,
518 Main Street, NEWTON, KAN.
Hier wird Deutsch gesprochen.

S. S. HAURY, M. D., Physician and Surgeon,

OFFICE:
N. E. Corner Sixth and Main Sts.,
NEWTON, KANSAS.

C. F. CLAASSEN,
Land, Loan and Insurance,
Office under First National Bank,
NEWTON, KANSAS.

Graybill
verkauft billig für Baar
Schuhe, Stiefeln, Pantoffeln, etc.,
609 Main Strasse,
Newton, Kansas.

W. J. PUETT,
—DEALER IN—
School Books, Periodicals, Art Material,
STATIONERY, ETC.,
POST OFFICE BOOK STORE,
NEWTON, KANSAS.

THE LEHMAN HARDWARE AND IMPLEMENT CO.,
—DEALERS IN—
Hardware, Cutlery, Stoves, Tinware, Farm Implements, Windmills, Etc., Etc.,
NEWTON, KANSAS.

DIETRICH FUNK,
CONTRACTOR AND BUILDER.—Zimmer- und Baumeister.
122 E. 4th Street, Newton, Kansas.
All work guaranteed to be first class. General repairing promptly attended to

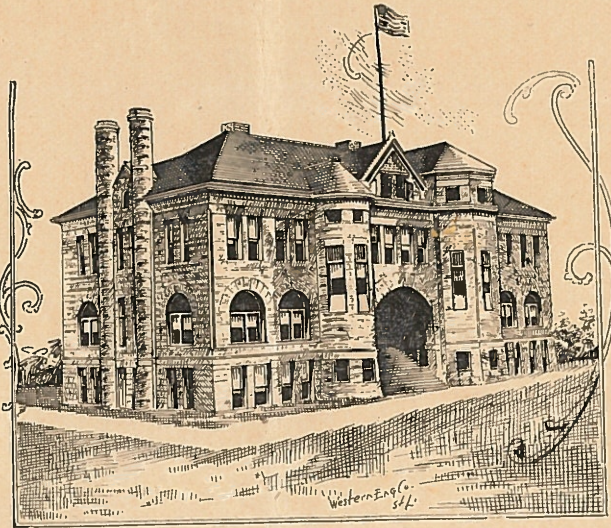
School and College Journal.

VOL. I.

NEWTON, KAN., November, 1896.

No. 11.

THE MAIN BUILDING



is built of stone in a very substantial manner. Its demensions are one hundred sixteen by eighty feet. It contains the recitation rooms, a very neat chapel, art room, society hall, library, music rooms, etc. In the basement are located four large hot air furnaces to heat the building. The system of ventilation connected with the heating apparatus is quite satisfactory.

The main building has been erected at a cost of nearly \$37,500.00.

— A. S. Hirschler was afflicted with sickness for some time. He was compelled to leave school for a short time in order to recruit his health.

— Among those who have honored Bethel with a visit lately are Mr. P. A. Wiebe, Mr. A. E. Doering, Mr. John B. Gaede, Miss Agnes Ewert, and Miss Kleinknecht.

— On October 28th Mr. Wilson, a student from the school of the blind, at Kansas City, Kan., gave an interesting lecture to the students on the subject: "How do blind people study?"

— Prof. Wedel has entertained the students with a series of interesting lectures concerning his European trip. In the first lecture he described "Old Ocean" and made the audience acquainted with the wonders and curiosities of the city of Berlin. In the second he led them through Prussia to Gnadefeld in South Russia. In the third he described in an instructive manner his stay in Russia. In the fourth his travel through southern Germany was his theme. This series of lectures was well attended by the students and the people of Newton and vicinity, and, we are sure, it has been very beneficial to all.

School and College Journal.

Published every month by the
BOARD OF DIRECTORS OF BETHEL COLLEGE,
108 East 5th Street, NEWTON, KAN.

DAVID GOERZ, Editor.

All correspondence may be addressed to:
"SCHOOL AND COLLEGE JOURNAL,"
P. O. Box 9, NEWTON, HARVEY CO., KAN.

SUBSCRIPTION PRICE: 25 cents a year.

Entered at the Post Office at Newton, Kan., as
second class mail matter.

BETHEL NOTES.

— There are about 78 students enrolled at present.

— The prospects for the ensuing year are very favorable.

— Miss Clara Lemmon, the instructor in art, has succeeded in organizing a class of ten pupils.

— J. G. Ewert is giving instruction in shorthand to a class of twenty students. The new Sloan-Duployan method is taught.

OUR COLLEGE BUILDINGS.

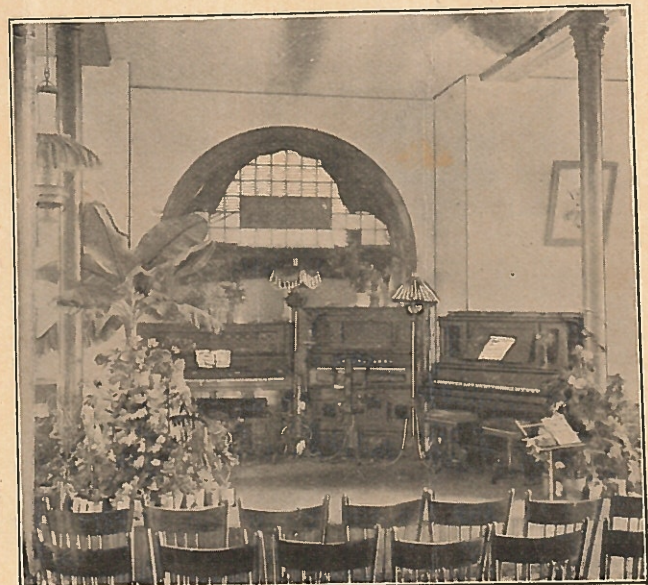
We are indebted to Prof. B. F. Welty for the photographs from which the cuts are made for the views of the college buildings contained in this number of the JOURNAL. We appreciate very much the assistance and encouragement we have received from some of our professors and students in our endeavor to make the souvenir number of our paper a success, and we send this paper out with the desire, that its appearance and its contents may please the readers.

EXTRA COPIES

of this Souvenir Number of the Journal will be sold at 5 Cents per copy, and all orders will be promptly filled as long as the supply lasts.

BELLES LETTRES HALL.

The Belles Lettres hall occupies the entire first floor of the north wing in the Main Building. It has its name from the Belles Lettres Literary Society. It is neatly furnished by means of the liberal contributions from our friends in the city and the students. The hall is mainly used for literary purposes, but also for musical entertainments, etc.



NINTH ANNUAL STATEMENT

for the year ending August 31st, 1896, of the financial condition and affairs of the Bethel College Corporation, organized under the laws of the State of Kansas.—(Incorporated May 23rd, 1887.)

RESOURCES:

| | |
|---|--------------|
| College Building (Main Building)..... | \$37,480.00 |
| Four Frame Building (Students' Homes, etc.)..... | 10,100.00 |
| College Lands—Donations valued at *)..... | 4,500.00 |
| Bills Receivable (outstanding Endowment Fund Notes) | 54,983.45 |
| College Ground Improvements | 301.37 |
| Furniture and Fixtures..... | 1,542.97 |
| Organs (2) and Piano (1) | 550.00 |
| Personal Accounts | 237.73 |
| Cash Account..... | 727.70 |
| | \$110,423.22 |

| | |
|---------------------------------------|------------|
| EXPENDITURES: Teachers' Salaries..... | \$2,700.00 |
| Janitor's Salary..... | 300.00 |
| Business Manager's Salary | 200.00 |
| Fuel | 161.91 |
| Interest | 519.95 |
| General Expenses..... | 309.85 |
| | \$4,191.71 |

| | | |
|------------------------------|--------|--------------|
| Profit and Loss Account..... | 984.04 | 5,175.75 |
| | | \$115,598.97 |

LIABILITIES:

| | |
|--|--------------|
| Endowment Fund Subscriptions..... | \$68,481.00 |
| Building Fund Subscriptions (Paid) †)..... | 33,424.45 |
| College Building Association Shares sold †)..... | 920.00 |
| Bills Payable..... | 7,235.00 |
| Wirkler's Loan..... | 500.00 |
| Sundry Special Funds..... | 268.45 |
| Personal Account..... | 578.36 |
| | \$111,407.26 |

| | | |
|----------------------------------|------------|--------------|
| INCOME: Rents of Buildings..... | \$ 747.81 | |
| Rents of Lands | 33.02 | |
| Tuition..... | 623.58 | |
| Initiation Fees..... | 44.00 | |
| Donations and Contributions.. | 214.04 | |
| Interest on Bills, Receivable... | 2,131.26 | |
| Music Department..... | 54.15 | |
| Art Department | 7.95 | |
| | \$3,855.81 | |
| Deficit 1895—1896..... | 335.90 | 4,191.71 |
| | | \$115,598.97 |

*) In the original Subscription list the real estate donated to Bethel College by the citizens of Newton was valued by the subscribers aggregately \$85,000, but only about \$1,500 worth of this real estate has been sold, the balance remains unsold and could not at the present time be disposed of to any advantage to the college.—None of this real estate is mortgaged; clear title can be given to every parcel of it, when sold.

†) This amount includes \$6,640 paid in on the cash subscription list received from the citizens of Newton.—The whole amount of the original subscription list was \$15,900, consequently there remains an unpaid balance of \$9,260.

‡) The College Building Association is a separate organization, chartered with an authorized capital of \$10,000 for the purpose of providing means for the Bethel College Building Fund. \$8,810 worth of stock in this corporation is still to be had in 881 shares of \$10 each. If anyone wishes to invest \$10 or more as a loan for ten years without interest,—this loan being secured by some of the real estate belonging to Bethel College—he is welcome to take some stock in the Building Association, and thereby help to wipe out the following two items enumerated among the liabilities as per above statement, viz.: Bills payable, \$7,235; and Wirkler's Loan, \$500; total, \$7,735. The saving of interest on Bills payable alone would increase our annual "Income" about \$450 and would enable us to meet all of the running expenses without leaving any deficit at all.

Journal Subscriptions Received.

(Journal-Subscriptions erhalten.)

Bargen, J. J.—Dyck, J. B.; John.—Eckert, Corn.—Funk, Corn.; Friesen, Jac.—Hooge, J. J.; Haury, Dan.—Jutzi, Elis.—Krehbiel, P.; Kroeker, Abr.—Leisy, Lizzie; Loewen, B. Is.; Lohrenz, John.—Petter, R.; Peters, Wm.—Regier, Jac.; Rupp, Anna.—Schmidt, P.; Schulz, Heinr.; Schrag, Dan.—Thierstein, J. R.—Unruh, H.—Vogt, Max.—Wiebe, Ed.



THE LIBRARY.

The library on the second floor south of the chapel contains three reading desks and four book shelves with about 825 volumes. The four large windows facing towards the south, permit a pleasing view over the near city of NEWTON.

Die College-Gebäude

werden in dieser Nummer unseres Blattes den werten Lesern in Bild und Wort vorgeführt. Die Photographien, nach welchen die Platten angefertigt worden sind, verdanken wir unserem Professor B. F. Welty, der mit diesem Geschenk dem „Journal“ einen wesentlichen und dankenswerthen Dienst geleistet hat. — Das Werk lobt seinen Meister. — Das erste Bild stellt das Hauptgebäude dar; dann folgen drei Innenansichten aus demselben, nämlich: die litterarische Halle, welche auch als Musikhalle benutzt wird, das Bibliothekzimmer und das Zimmer, in welchem Zeichnen und Malerei getrieben wird. Fernere Außenansichten sind: das Kosthaus (mit der Innenansicht des Speisezimmers), das Studentenheim, das Westliche Heim und das Mädchen-Pensionat.

Leider können wir wegen Mangel an Raum uns auf detaillirte Beschreibung der Gebäude heute nicht einlassen (auch das Gruppenbild, als zehntes Bild, kann erst im nächstjährigen Katalog zur Verwendung kommen) und wir müssen uns heute auf die Bemerkung beschränken, daß alle unsere Studentenheimaten bis auf den letzten Raum gefüllt sind und daß wir noch mehr Raum hätten gebrauchen können für Studenten, die jetzt sonstwo ein Unterkommen haben suchen müssen. Es mangelt uns aber nicht an Bauplätzen für mehr Studentenheimaten und so notwendig uns fehlenden Lehrerwohnungen, und wenn unsere Schulfreunde dem Mangel an Raum für Studentenlogis und Lehrerwohnungen abzuhelpen sich geneigt fühlen sollten, so sind wir gerne bereit, zu solchem Zweck Beiträge für den Baufond mit Dank entgegenzunehmen. Gerne wird der Bethel-College Verein auch Bauplätze zur Verfügung stellen, wenn sich Liebhaber finden, Studentenheimaten und Lehrerwohnungen selbst zu bauen, in der Art, wie das Mädchenpensionat gebaut worden ist. Nähere Auskunft darüber wird auf Verlangen gern ertheilt werden.

Eröffnungsrede des Principals von Bethel-College

beim Beginn des Schuljahres 1895-'96.

(Das Journal bringt hiermit die Schulrede, die am Anfang des vorigen Jahres gehalten wurde, die aber heute mit derselben Gefinnung wiederholt werden kann, in der sie gehalten wurde.)

Seien Sie hiermit von dieser Stätte aus freundlich begrüßt, Sie, unsere jungen Freunde, Jünglinge und Jungfrauen, die Sie sich hier in unsern freundlichen Räumen eingefunden haben, um mit uns ein neues Schuljahr zu beginnen. Wir schütteln Ihnen herzlich die Hand, die schon in vergangener Zeit diese Gebäude und unsere stille Umgebung ihre zeitweilige Heimat nannten und freuen uns mit Ihnen, daß Sie haben zurückkehren dürfen, um ihre Schularbeit fortzusetzen. Ihnen sind unsere Einrichtungen, unsere Methoden, und die Wünsche und Ziele unserer Arbeit bekannte Dinge. Wie Sie aber uns und unsere Einrichtungen kennen gelernt haben, so — das erwarten wir entschieden — haben Sie auch sich selbst näher kennen gelernt. Man wird nicht in einem Jahr ein fester Lateiner und ebenso kein fertiger Schulmeister. Unser geistiges Wachstum geht langsam, wenn nicht die ganze Bildung ins Kraut schießen und eiteln Selbstdünkel erzeugen soll. Der gesunde Wissensdurst und Bildungstrieb eines Studenten sollte mit jedem Jahre wachsen. Daß wir in Ihren Reihen so viele von solchen wiederfinden, die voriges Jahr nicht hier waren, sondern Schule hielten, nun aber weiter studieren wollen, ist uns daher keine kleine Genugthuung. Ein Lehrer muß mehr wissen, als er zu lehren hat. Wir wünschen Ihnen somit einen rechten Hochgenuß beim Einsammeln von weiteren Kenntnissen.

Und Sie, unsere Freunde, die Sie uns, und denen wir fremd sind, seien Sie von uns nicht weniger freundlich begrüßt und willkommen geheißten. Wir schauen uns mit gegenseitigen Erwartungen ins Auge. Sie erwarten von uns Unterricht und Anleitung zum Studium. Beides sollen Sie haben, so gut wir es zu bieten vermögen. Wir erwarten von Ihnen Fleiß und Ausdauer bei der Arbeit. Studieren ist kein Kinderpiel und wer etwas Ordentliches lernen und in der Welt etwas nützen will, der muß es sich sauer werden lassen. Vergessen Sie nicht, es bezieht Mancher die Hochschule und geht

ein Jahr und zwei, und länger in die Klassen und — profitiert wenig. Daran sind dann lange nicht immer die Lehrer und die Methoden schuld, sondern die Nachlässigkeit und Gleichgiltigkeit der Schüler. Ein Schüler muß nie vergessen, daß der Nürnberger Trichter längst verloren gegangen ist, und daß es nur einen Weg giebt, um in den Besitz von Kenntnissen zu kommen, und das ist der Pfad persönlicher Anstrengung. Hierzu wünschen wir Ihnen rechte Frische und Freudigkeit, rechte Beharrlichkeit und Ausdauer. Wenn Sie diese Eigenschaften mitgebracht haben, dann wird Ihnen unsere Anstalt bald zu einer lieben Heimat werden.

werden können, sondern einfach getragen werden müssen. Da hört man dann auch leicht auf allerhand Kritik, gute und böse, d. h., solche, die gefällt wird, um der Sache zu nützen, und solche, welche mit der Absicht verbreitet wird, ihr recht sehr zu schaden; und — das alles zusammen stellt dann die Solidität der Schulfreunde auf die Probe. Vergesse es nicht, Ihr lieben Freunde, daß ein Reich mit denselben Mitteln erhalten werden muß, mit welchen es gegründet wurde, wie schon die Alten sagten, und daß daher auch unsere Schule auf ein von Jahr zu Jahr wachsendes Interesse an ihrem Gedeihen zu rechnen hat. Die Zahl unserer Schulfreunde



THE STUDIO.

The studio in the north-east room of the first floor presents a panorama of pictures, portraits and landscapes in crayon, pastel and oil. It is encouraging to the teacher of the art department to have about her every Thursday afternoon a class of 10 to 15 members, who sit at their easels and to their best ability strive to copy a piece of art.

Mit Lust und Liebe zur Sache, mit Ausdauer und Geduld müssen sich die Schüler und die Lehrer rüsten zur neuen Jahresarbeit — aber auch unsere Schulfreunde, von denen sich zu unserer Freude so viele hier eingefunden haben, müssen sich mit diesen Tugenden waffnen. Mit dem dritten Jahre tritt eine neugegründete Anstalt in eine Zeit der Prüfung und Sichtung. Der Enthusiasmus der Anfangszeit ist dann in der Regel verblasst; der Reiz der Neuheit verblaßt; die Neugierde befriedigt. Die Schule steht in ihrer stillen Geistesarbeit, von der sich lange nicht so viel sagen läßt, als von dem äußeren Rahmen der Anstalt. Man fängt nun auch bald an, die Mängel zu sehen, die bei jedem Unternehmen auch beim besten Willen nicht zu vermeiden sind, von denen manche auch nicht gleich beseitigt

muß wachsen und das Interesse aller unserer Gönner an unserer Arbeit muß sich vertiefen zu einem festen, männlichen und opferfreudigen Wohlwollen gegen unsere Anstalt, das auch in Gebet und Fürbitte für unser Werk ihren Ausdruck findet, wenn sich auf unser ganzes Unternehmen, dessen Ausführung des Schweißes der Edlen wohl wert ist, nicht der Mangel an Interesse für dasselbe wie ein Mehltau legen und sein Wachstum hindern soll.

Damit haben wir als Lehrer und Schüler Ihnen unsere Sache bestens empfohlen und wenden uns dem Thema des Augenblickes zu. In jugendlicher Begeisterung schauen wir mit großem Optimismus in die Zukunft und erwarten ein erfolgreiches Schuljahr. Wir haben Grund mit neuem Mut an unsere Arbeit zu gehen. Wir sehen mehr

Schul- und College-Journal.

Monatlich herausgegeben vom:

Bethel-College-Direktorium,
No. 108 Ost 5. Straße, Newton, Kansas.

David Görz, Editor.

Alle Bestellungen, Gelder, Korrespondenzen und sonstige Einsendungen können adressirt werden.
School and College Journal,
P. O. Box 9, Newton, Harvey Co., Kan.

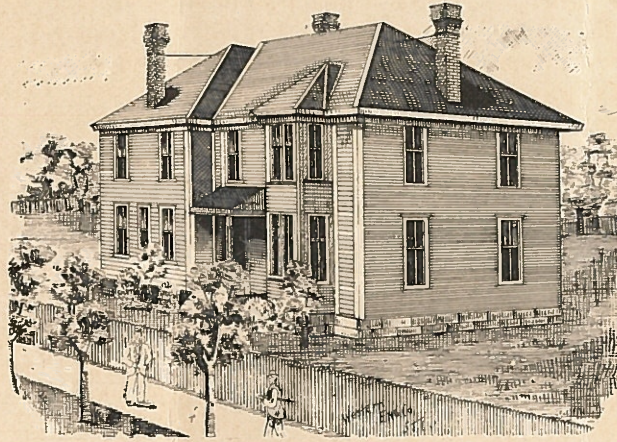
Subscriptionspreis 25 Cents per Jahr in Vorausbezahlung.

Schüler vor uns als wir erwarteten. Infolge des regenreichen Sommers sind ja hier bei uns nicht nur die Sonnenblumen prächtig gediehen, sondern auch die Kornfelder zeigen uns Ähren, wichtig und voll, wie sie schon seit Jahren nicht waren. Und in anderen Staaten trägt die Frucht dreißigfältig und darüber. Daß so ein Naturseggen die Zahl unserer Schüler wesentlich bestimmt, zeigt unsere Studentenliste. Und ein anderer Grund unseres Frohsinnes ist unser neues Gebäude, unsere "Ladies' Cottage," das in diesen Tagen fertig wird. Nun laßt sie kommen, unsere Jungfrauen, die blauäugigen und blondzöpfigen und alle anderen und sich im neuen „Heim“ daheim fühlen und in unseren Klassen Kenntnisse gewinnen, welche sich ihnen in ihrem späteren Leben als ein reiches Kapital erweisen. An einem gesunden, christlichen Jugendleben, sonderlich auch an einem richtigen Verkehr der Jünglinge und Jungfrauen unter einander, getragen von richtigen Begriffen gegenseitiger Rechte und Achtung; geweiht durch das Streben nach allem, was edel ist und wohl lautet, und geheiligt durch den Einfluß gesunder, christlicher Gesittung und Zucht fehlt es ja so sehr in manchen unserer Kreise. Möchte es uns gelingen, auch in dieser Beziehung in unserem Teile an der Jugendbildung in unseren Gemeinden mitzuwirken.

Sie sehen alle, Schüler und Schulfreunde, je näher und genauer wir unsere Aufgabe anschauen und zergliedern, um so mehr erkennen wir ihre Wichtigkeit. An Menschen zu arbeiten, sie mit den großen Lebensaufgaben bekannt zu machen und für dieselben rüsten helfen ist ein Beruf, der eine große Bedeutung in sich trägt. Darum wollte der Sohn des athenischen Bildhauers Sophroniskus nicht am leblosen Marmorblock weißeln und ein großer Bildhauer wer-

THE BOARDING HALL.

This building is situated about a hundred feet north-west of the college building. It is surrounded by a lawn, beautiful flower beds, rose bushes, etc. and climbing



plants, which peep over the lathe-fence, which surrounds the little garden. This building has a great attraction for the students, since it contains the dining-room, which is on the first floor. The manager of the dining-hall, with his family, occupies the east rooms. The west addition contains the kitchen.

den, sondern an lebenden Menschen zu arbeiten, ihre schlummernden Fähigkeiten zu entwickeln und ihren Charakter zu bilden — das schien ihm eine weit edlere Aufgabe zu sein. Was aber der griechische Weise übte, das wollen auch wir thun, an uns selbst thun und an anderen, — nämlich die in uns schlummernden Fähigkeiten, Fertigkeiten und Talente entwickeln und unseren Charakter heranbilden zu einer vollen, abgerundeten Persönlichkeit, welche den Ausdruck der menschlichen Würde viel klarer abstrahlt als die am kunstvollsten gearbeitete Marmorstatue.

Also, meine Freunde, — Entwicklung und Bildung — das sind die Aufgaben, an deren Lösung wir hier in aller Treue hier arbeiten wollen. Erschrecken Sie nicht, verehrte Schulfreunde, wenn wir in unserem pädagogischen Wortschatz auch das Wort Entwicklung besitzen. Die ungläubige Wissenschaft hat den Begriff der Entwicklung in einen übeln Ruf gebracht, das soll uns aber nicht hindern, den richtigen Inhalt desselben zu erfassen und zur Geltung zu bringen. Wir beginnen mit dem von uns hier ins Auge gefaßten Begriff der Entwicklung ja ganz und gar nicht in jenen nebelhaften Fernen, als nur, wie die Naturforscher das wissen, leichter Atommenebel durch den Weltraum flutete und durch reinen Zufall die erste Lebenszelle gebildet ward, aus welcher sich dann die ganze Reihe der Lebewesen mit allen ihren Leistungen entwickelt haben soll, bis zur Chicagoer Weltausstellung, ohne daß auch nur irgendwo eine höhere Hand sich gezeigt hat. Diese sogenannte „wissenschaft-

liche“ Evolutionstheorie, deren bekanntester Träger der Engländer Darwin ist, welche aber der Deutsche Häckel am gründlichsten ausgebaut hat, beginnt leider in unseren Tagen in unserem Lande wieder nachahmte Vertreter zu finden, so daß positive Bibelchristen des öfteren Veranlassung finden, sich über ihre Haltlosigkeit klar zu werden. Hat doch der bekannte Nachfolger von Beecher in einer Schulrede offen bekannt, es gefalle ihm weit besser, im Drang Utang seinen Urahn zu wissen, als nach biblischem Bericht von einem Dreckmenschen herzukommen. Wenn man in unserem Lande neben dem Studium der genannten Helden der Wissenschaft doch auch die göttlichen Untersuchungen auf der anderen Seite nicht ignorieren wollte, dann müßte doch das Bekenntniß des großen deutschen Philosophen Rahmund, daß wir über die Entstehung organischen Lebens und sonderlich unseres bewußten, also unseres geistigen Lebens nichts wissen, schwer in's Gewicht fallen. Dann würde man mit dem Begriff der Entwicklung bei etwas von einer höheren Hand Gegebenem und Gesehtem anfangen und damit stünde man auf dem Gebiet der biblischen Weltanschauung, zu der wir uns bekennen. Wissenschaft und Offenbarung stehen so wenig im Gegensatz zu einander, wie wenn ich dem Kindlein sage, Gott habe ihm sein Kleid gegeben und einer höheren Klasse klar mache, auf welche Weise der Kleidungsstoff fabriziert worden sein. Wenn wir also hier von Entwicklung reden, so thun wir das vom streng biblischen, aber auch vom wissenschaftlichen Standpunkt

aus. Die Bibel giebt uns den Anfangspunkt der menschlichen Entwicklung. Der liegt in der Erschaffung des Menschen nach Gottes Bilde. Das Bild Gottes trug der Mensch an sich und in sich, darum sollte er es aus sich herausbilden und sich in dasselbe hineinbilden. Das Bild Gottes war in ihm zunächst mehr Anlage als schon volle Ausprägung. Die in ihm ruhenden Anlagen sollte er entwickeln; darum war Gott sein erster Sprachlehrer und führte ihn selbst auf die Bahn des Erwerbs derjenigen Kenntnisse, die wir heute mit dem Wort Naturwissenschaft bezeichnen. Es ist daher richtig, wenn wir unsere Beobachtungsgabe entwickeln, also unserer Auge, unseren Tastsinn, unseren Schönheitssinn üben; wenn wir an der Entwicklung unserer sprachlichen Fähigkeiten arbeiten und laut, verständlich und richtig sprechen und richtig und ausdrucksvoll singen lernen; ja, es ist überhaupt richtig, wenn wir jede Gelegenheit benutzen, um die uns von Gott gegebenen körperlichen und geistigen Anlagen und Ideen zur Entfaltung zu bringen.

Eines jedoch dürfen wir bei diesen Mahnungen nicht vergessen, nämlich: daß sich aus dem Menschen nur entwickeln läßt, was in ihm liegt. Das steckt der Aufgabe der bloßen Entwicklung ihre ganz bestimmten Grenzen. Wer kein musikalisches Talent in sich trägt, aus dem wird auch kein Musiker werden und hätte er auch den größten Tonkünstler als Lehrer. Was liegt nun in uns, wenn wir von der Naturseite unseres Wesens absehen, wenn wir unsere geistige Seite in's Auge fassen, um uns in den Aufgaben und dem Ziel unseres geistigen Wesens erfassen zu lernen? Die Seelentunde lehrt uns, daß in uns auch eine göttliche Anlage schlummert, daß wir die Ahnung und das Bewußtsein von Gott in uns tragen und uns in unserem Gewissen zum Thun des Guten aufgefordert fühlen. Können wir nun richtige Begriffe über Gott und seinen Willen gegen uns und die Kraft zur Ausführung des Guten auch in uns und aus uns entwickeln? Nein, meine Freunde, soweit reicht das in uns sich findende Kapital nicht. Darum ist es die Aufgabe einer christlichen Schule neben dem Studium der wissenschaftlichen Zweige auch diejenigen Fächer mit allem Ernst zu treiben,

welche den Schüler mit den großen Offenbarungsthäten Gottes und den Urkunden derselben bekannt machen, um so seinem tiefsten Geistesbedürfnis zu genügen. Man kann also, wie Sie sehen, aus einem Menschen nur die in ihm ruhenden Fähigkeiten und Anlagen entwickeln. Richtige Begriffe und Kenntnisse müssen ihm von außen beigebracht werden. Auch der richtige Gottesbegriff bildet sich nur unter dem Schall des Evangeliums und dann fernerer persönlicher Gemeinschaft mit Gott. Ist nun der Mensch mit dem bloßen Wissen, auch mit dem Wissen vom höchsten Wahren, Guten und Schönen fertig? Nein, noch lange nicht, das zeigen die

durch die Gnade Gottes umschaffen lassen in den Tiefen unseres Wesens. Die heilende, züchtigende, erziehende Gnade Gottes ist der bedeutendste Bildungsfaktor, und die Schüler mit diesem Faktor bekannt zu machen und ihnen zu zeigen, wie derselbe gewonnen werden und unser ganzes Sein in das Bild unseres großen Meisters Jesus Christus hinein bilden soll, das ist die höchste, aber auch segensreichste Arbeit der christlichen Schule. Das Wissen an sich, ohne die Aneignung sittlicher Kraft, reicht nicht weit. Es ist schon wertvoll, denn die Unwissenheit und Barbarei giebt der Menschheit erst recht keine Tüchtigkeit. Wenn aber jemand meint,



THE DINING HALL.

The dining hall is provided with four large tables and can easily accommodate 60 to 70 persons. When the tables are spread with an abundance of wholesome and well prepared food, together with the neat arrangement of the whole, the dining room has a very inviting appearance.

Klagen über die Verwilderung und Verwahrlosung der Jugend in unseren Tagen, trotz allem Wissensstrom, der ihr geboten wird. Bloßes Wissen ist ein totes Kapital. Die gewonnenen Fertigkeiten, die entwickelten Talente, die erworbenen Kenntnisse, sonderlich die richtigen Begriffe von Gott und einem ihm wohlgefälligen Thun sollen Handel und Wandel, Gesinnung und Gesittung beeinflussen, sollen, mit einem anderen Ausdruck, den Menschen bilden. Wenn nun aber mit dem bloßen Wissen des Guten die Kraft zur guten That noch nicht gegeben ist, wie können, wie sollen wir dann zur sittlichen Thätigkeit gelangen? Dadurch, verehrte Freunde, daß ein neues Kapital von sittlicher Lebenskraft unser Besitz wird, daß wir, um kurz zu sein, uns

mit bloßen Kenntnissen sein Leben richtig und gottgefällig gestalten zu können, dann irrt er sich gewaltig. Das war der Irrtum der griechischen Philosophen, daß sie das Wissen des Guten mit der entsprechenden sittlichen Kraft identifizierten und das ist der Wahn so vieler unserer so hochgefeierten deutschen Pädagogen, von Basedow bis auf solche sonst so edle Persönlichkeit wie Diesterweg, daß die Bildung des Menschen ohne die erlösende und heiligende Kraft der Gnade Gottes vollendet werden kann. Geschichte und Beobachtung zeigen, wie trügerisch so eine Überschätzung der sittlichen Tüchtigkeit des Menschen ist.

Mit der Betonung von Entwicklung und Bildung als Aufgabe unserer Schularbeit legen wir also so etwas wie

ein pädagogisches Glaubensbekenntnis ab. Damit stellen wir uns namentlich vor ein Arbeitsgebiet, mit welchem wir nicht so leicht fertig werden. Nützen Sie also, meine jungen Freunde, Ihre Zeit und Gelegenheit recht aus. Wer träge sein oder den Mädchengucker spielen will, der packe gar nicht aus. Wir wollen arbeiten und streben; wollen lesen, schreiben, singen lernen; Deutsch, Englisch, Lateinisch, Griechisch treiben; auf dem Gebiete der Litteratur und Geschichte Kenntnisse gewinnen; allerhand Rechenkunst treiben; sonderlich an unserer Charakterbildung arbeiten, uns dies und das verneinen; auf dies und das verzichten lernen, weil es uns nicht frommt oder gerade jetzt mehr schadet als nützt; wollen begreifen lernen, daß es bei vielen Dingen heißen muß, "better not;" wir wollen namentlich in unseren Religionsstunden und Gottesdiensten den Einflüssen der Gnade Gottes recht stille halten und — es wird unserem Schuljahr an Ausstrengung und Genüssen, an Segen und Gewinn nicht fehlen.

Total-Notizen.

— Einige junge Leute von Newton besuchten unsere Schule durch einen kurzen Besuch, ebenso war Fräulein Clara Eimann, eine Studentin vor zwei Jahren, in unsern Hallen zu sehen.

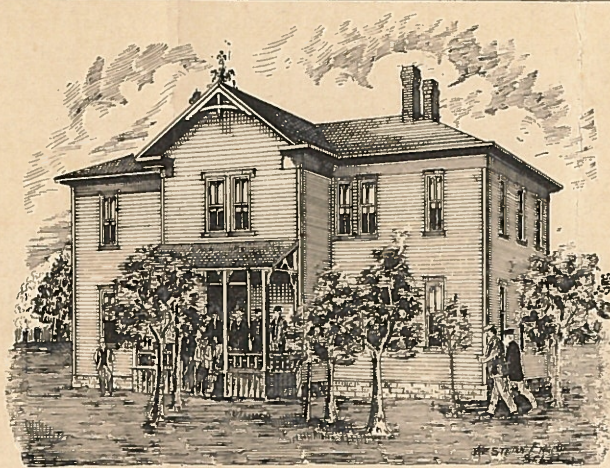
— Einige neue Bücher sind wieder in die Bibliothek gestellt worden. Die Anzahl der Bücher wächst, aber es ist noch viel Raum für mehr.

— Die Klasse in Griechisch, 5 Glieder zählend, liest gegenwärtig das Evangelium St. Lukas.

— Auf die Krankenliste hätten wir gegenwärtig Student A. S. Hirschler zu setzen. Wir hoffen jedoch, daß er bald wieder seine Fächer aufnehmen kann.

— Eine Klasse in Stenographie (Kurzschrift) ist organisiert worden unter der Leitung von J. G. Ewert. Die Klasse zählt etwa 24 Glieder und erhält zwei Unterrichtsstunden per Woche. Ebenso giebt Fräulein Lemon wieder Unterricht im Malen.

— Das „Schwyzerhüsi“ ist jetzt ganz besetzt. Nun könnten uns wohl bald die Schweizermelodien an stillen Abenden erfreuen, nicht wahr?



THE STUDENTS' HOME.

This building is about a hundred feet west of the boarding-hall. It has eight studies and the same number of bedrooms. The rooms are papered and the floors painted.

— Am 24. September wurde sämtlichen Studenten die Freiheit eingeräumt der politischen Debatte zwischen Jerry Simpson und Chester J. Long in Newton zuzuhören. Viele benutzten diese Gelegenheit, um sich besser bekannt zu machen mit der brennenden Geldfrage.

— Es kommen noch immer neue Studenten, so daß wir heute eine ansehnliche Zahl aufweisen können; es sieht ganz großartig aus, so eine lange Reihe junger Leute zum Kostdepartement marschieren zu sehen.

— C. A. Löwen, ein lehtjähriger Student von Dakota, hat sich auch wieder in Bethel eingefunden, nach einer dreimonatlichen Ferienzeit. Dieses Mal hat er aber seine Eltern und Geschwister mitgebracht. Wie wir vernehmen, wollen sie sich hier auf einige Jahre niederlassen, damit die Kinder die Schule besuchen können. So ist's recht!

— Wir freuen uns, mitteilen zu können, daß Frau Christian Wirkler, welche eine schwere Krankheit durchgemacht hat, sich auf dem Wege der Besserung befindet. Wenn auch nicht regelmäßig, so besucht sie doch hin und wieder schon den Gottesdienst.

— In der ersten Geschäftsversammlung des christlichen Jugendvereins wurden folgende Beamten für die ersten sechs Monate gewählt: Vorsitz: P. A. Penner; Stellvertreter: H. A. Bachman; Schriftführer: Olga C. Leish; korresp. Sekretär: Prof. H. D. Penner; Schatzmeister: Emma Krehbiel.

— In vier Vorträgen hat Prof. Wedel uns so manches von seinen Reiseerfahrungen mitgeteilt. Er hat seine Augen ganz offen gehabt, das merken

wir, denn er weiß namentlich von den Schulen in Deutschland, Preußen und Rußland Vieles zu berichten. Auch sonstige Erfahrungen hat der Professor so manche gemacht, und es ist unnötig zu sagen, daß seine Erzählungen höchst interessant und belehrend sind. Wenigstens wir als Studenten sollten durch diese Vorträge aufrichtig danken gelernt haben für solche Schule, wie Bethel, denn das merken wir, sie hält einen guten Vergleich aus mit anderen Schulen ihrer Art.

Siebesgaben für Bethel-College.

Schul-Bettags-Kollekten von der Bethel-Gemeinde, Mountain Lake, Minn., \$11.60; von der Newton-Gemeinde, Kansas, \$8.52; von einem ungenannten Schulfreunde \$1.00; von Fr. Balzer, Minn., \$5.00; von J. J. Barga, Minn., \$7.50.

Verglichen Dank und Gottes Segen allen fröhlichen Gebern!

David Götz, Geschäftsführer.

Quittung für das deutsche Lehrerinstitut.

Durch Rev. P. Balzer erhalten: Von der Hebron-Gemeinde bei Duhler, \$5.73.

Dankend bescheinigen die Beamten

Extra-Exemplare dieser illustrierten Nummer des Journals

werden zu fünf Cents per Exemplar verabsolgt. — Zahlreichen Bestellungen sehen wir gerne entgegen und werden dieselben prompt ausführen, soweit der Vorrath reicht.

A. H. Schwan & Co.,

Moundridge, Kan.

Hier ist der Ort, wo die Farmer den höchsten Marktpreis für ihre Produkte bekommen, und die Schnittwaaren, Schuhe, Kleider und Groceries billig einkaufen können. Alle finden hier reelle Bedienung. — Kommt Alle.

Neunter Jahresbericht des Geschäftsführers von Bethel-College für das Schuljahr 1895—1896.

Dieser Bericht wird schon vor dem Zusammentritt der neunten Jahresversammlung veröffentlicht, um ihn bei Zeiten in die Hände aller Mitglieder der Bethel-College-Korporation gelangen zu lassen zur Durchsicht, Prüfung und Benutzung bei der Besprechung auf der Jahresversammlung. Jeder Empfänger dieses Berichtes ist ersucht, sich mit dem Inhalte desselben soweit als möglich bekannt zu machen, um an der Beratung über die Finanzfrage auf der Jahresversammlung thätigen Anteil nehmen zu können durch Winke und Vorschläge, oder auch durch Fragen nach solchen Einzelheiten, die im summarischen Berichte nicht speciell erwähnt worden sind. Der Geschäftsführer und das Direktorium sind zu jedem weiteren Aufschluß gerne bereit.

Die Bilanzen des Hauptbuches sind in der englischen Abtheilung dieses Blattes bereits angegeben, und brauchen darum wohl nicht in derselben Form hier wiederholt werden. Summarisch zeigt dort die

Aktiva.

| | |
|------------------------------|--------------|
| Eigentum des Bethel-College: | |
| An Land und Gebäuden | \$ 52,881.37 |
| " Inventarium | 2,092.97 |
| " ausstehenden Notizen | 54,983.45 |
| " persönlichen Kontos | 237.73 |
| " Kassenbestand | 727.70 |
| | \$110,423.22 |

| | |
|---|--------------|
| Jahresausgaben (siehe weiter unten detailliert summar.) | 4191.71 |
| Verlust-Konto (alle bisherigen Defizite zusammen) | 984.04 |
| | \$115,598.97 |

Passiva.

| | |
|--|--------------|
| Unterhaltungsfond (Noten und Baarzahlungen zusammen) | \$68,481.00 |
| Baufond-Konto (alles baar eingezahlt) | 33,424.45 |
| Ausstehende Aktien der Baugesellschaft | \$ 920.00 |
| " Notizen gegen das Direktorium | 7235.00 |
| Wirkers Anleihe | 500.00 |
| Persönliche Kontos (zu bezahlen) | 578.36 |
| | 9,233.36 |
| Verschiedene Specialfonds | 268.45 |
| Jahres-Einnahmen (siehe weiter unten detailliert) | 3,855.81 |
| Defizit des Jahres 1895—1896 | 335.90 |
| | \$115,598.97 |

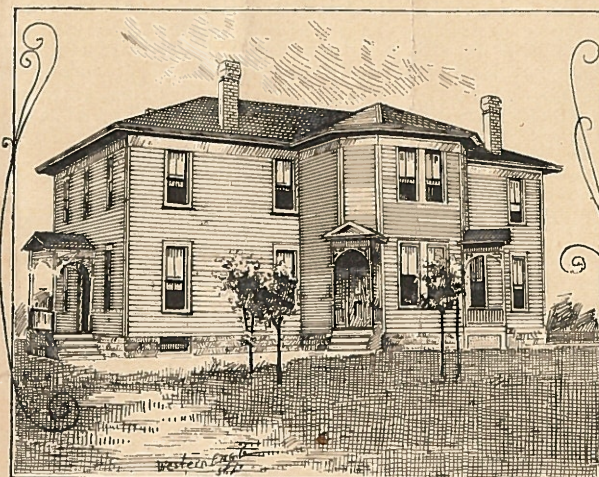
Baar-Einnahmen.

Die nachstehenden Einnahme-Posten sind meistens netto angegeben, z. B. die ganze Rent-Einnahme aus den drei Nebengebäuden war laut Kassenbuch \$416.10, wovon für Reparaturen zc. \$38.49 abgehen, so daß diese Gebäude für die Haushalte eine Netto Einnahme von \$377.61 ergeben haben. Also:

| | | |
|---|-----------|--------|
| Rente von den Nebengebäuden | \$406.61 | |
| " " dem Hauptgebäude | 98.70 | |
| " " Mädchenheim | 242.50 | |
| " " " College-Land | 20.97 | 768.78 |
| Zinsen von den ausstehenden Unterhaltungsfond-Noten | 2131.26 | |
| Schulgeld von den Studenten | 623.58 | |
| Eintrittsgeld " " | 44.00 | |
| Musik-Departement | 54.15 | |
| Zeichen- und Malerei-Departement | 7.95 | 729.68 |
| Freiwillige Gaben (als Liebesgaben quittiert) | 214.04 | |
| Beiträge für den Baufond (einschließlich seines Anteils am Mädchenheim, welches Dr. B. Warfentin dem College geschenkt hat) | 1901.27 | |
| Beiträge für den Bibliotheksfond (netto) | 28.29 | |
| " " " Orgelfond | 36.25 | |
| Abzahlungen auf Unterhaltungsfond-Noten | 2161.67 | |
| Kapellenfond (Kollekten in Sonntagsschule und Gottesdiensten im College) | 55.76 | |
| Für den Fond zum Anschaffen von Apparaten erhalten | 7.90 | |
| | \$8034.90 | |

Baar-Ausgaben.

| | |
|---|-----------|
| Allgemeine Ausgaben (siehe weiter unten detailliert) | \$ 309.85 |
| Inventar gekauft | 84.52 |
| Kohlenrechnung | 161.91 |
| An den Janitor | 300.00 |
| An die Lehrer auf Gehaltsrechnungen gezahlt | 2963.90 |
| Mit dem Geschäftsführer auf seine Note verrechnet | 200.00 |
| Gefangbücher angeschafft | 26.20 |
| Sonntagsschul-Biederbücher gekauft | 18.79 |
| Aus dem Sonntagsschul-Fond verausgabt | 4.71 |
| Feuerlösch-Apparate gekauft | 17.10 |
| Wert des Anteils, den das College am Mädchenheim eignet | 1700.00 |
| Wissenschaftliche Apparate gekauft | 100.00 |
| Fürs College-Gebäude Vorbauten vor den Thüren | 100.80 |
| Neubauten bei den Nebengebäuden | 50.00 |
| Bilanz der Missionsskollekten ausgezahlt | 7.10 |
| Zinsen auf geliehenes Geld | 519.95 |
| Zubehör für den elektrischen Signal-Apparat | 1.31 |
| Verschiedene Kleinigkeiten | 5.10 |



THE WESTERN HOME.

A little distance west of the Students' Home the Western Home is situated. It contains a teacher's dwelling and rooms for ten students. With the neat porches and the evergreens, flower bed and other trees in front this building has a neat appearance.

| | |
|---|-----------|
| Lehtjährligen Vorschuß an D. Görz zurückgezahlt | 735.96 |
| Kassenbestand (baar an Hand am 31. August 1896) | 727.70 |
| | \$8034.90 |

Zieht man aus dem obigen Kassenberichte die Baar-Einnahmen für die Haushalte-Kasse allein zusammen, so ergibt sich folgendes Resultat:

Einnahmen der Haushalte-Kasse 1895—1896.

| | |
|---|-----------|
| Rente von allen Schulgebäuden zusammen | \$747.81 |
| " vom College-Land \$20.97 und \$12.05 | 33.02 |
| | \$ 780.83 |
| <small>(Diese \$12.05 waren von der Brutto-Einnahme der Land-Rente als Ausgabe schon abgezogen; weil sie aber für Bäume verausgabt wurden, so gehört dieser Posten nicht zu den laufenden Ausgaben und wird hier wieder zugezählt.)</small> | |
| Zinsen von ausstehenden Unterhaltungsfond-Noten | 2131.26 |
| Schul-Einnahmen (weiter oben bereits detailliert) | 729.68 |
| Liebesgaben | 214.04 |
| | \$3855.81 |
| Die Ausgaben übersteigen die Einnahmen also um | 335.90 |
| | \$4191.71 |

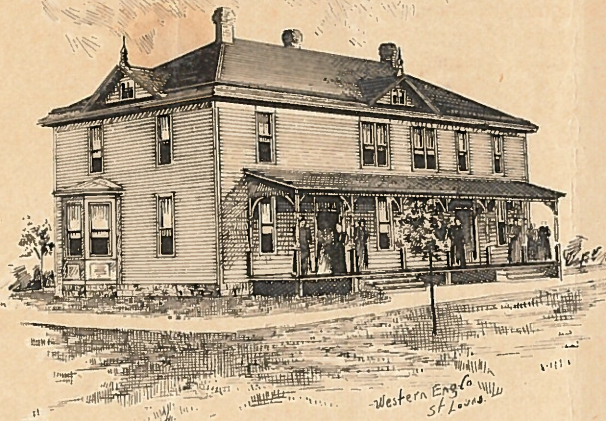
Ausgaben der Haushalte-Kasse 1895—1896.

| | |
|--|-----------|
| Betrag der Lehrergehalte laut Vereinbarung | \$2700.00 |
| Gehalt des Janitors | 300.00 |
| | 3000.00 |
| Kohlenrechnung | 161.91 |
| Allgemeine Ausgaben: Für Reinigungsarbeiten | \$13.50 |
| " " Arbeiten um die Gebäude | 19.89 |
| " " Feuerversicherung | 21.99 |
| Für Reparieren von Wandtafeln, durch Hagel zerbrochene Fensterheben zc. | 93.90 |
| Für Reparaturen am Heizapparat zc. | 38.05 |
| " Tapezieren einiger Zimmer | 22.04 |
| " Fenstervorhänge zc. | 19.79 |
| " Drucksachen, Kataloge zc. | 56.55 |
| " Besen, Lampenläufer, Bürsten zc. | 8.79 |
| " Post-Porto zc. | 15.35 |
| | 309.85 |
| Zinsen auf Vorschüsse und Anleihen | 519.95 |
| An den Geschäftsführer, D. Görz, den Rest seiner Unterhaltungsfond-Note erlassen | 200.00 |
| | \$4191.71 |

Bezüglich der \$200.00, die dem Geschäftsführer erlassen worden sind, ist Folgendes zu bemerken: Noch nie ist in den neun Jahren, seitdem der jetzige Geschäftsführer für Bethel-College arbeitet, demselben aus der Kasse eine Zeitentschädigung in Baar ausgezahlt worden. Er hat eine solche auch niemals beanprucht; auch ist ihm keine seiner Baufond-Subskriptionen erlassen worden, er hat dieselben alle baar in die Kasse hineingezahlt. Ebenso hat er alle fälligen Zinsen auf seine Unterhaltungsfond-Note von \$1000.00 stets prompt und voll eingezahlt, bis diese Note abgetragen war.

*) Nachdem aus dem Kassenbestand von \$727.70, die oben in der „Passiva“ angegebenen „Persönlichen Kontos“ im Betrage von \$587.36 ausgezahlt sind, bleibt in der Kasse nur ein Rest von \$149.34.

Als vor drei Jahren, ohne sein Gesuch, ihm das Direktorium eine Vergütung aussetzte, nahm er sie nur mit der Absicht an, damit seine Schuld ans College abzuver dienen, und nachdem dieses geschehen und seine Anstellung als Geschäftsführer mit diesem Jahre abgelaufen ist, kann das Direktorium beliebige Veränderungen in der Geschäftsverwaltung des Bethel-College treffen, wie sie durch die Ergebnisse einer neunjährigen Erfahrung sich als ratsam und notwendig erweisen mögen. Alle für Zeiterlöschung in den verfloffenen neun Jahren dem Geschäftsführer aus dem Fond gemachten Bewilligungen belaufen sich insgesamt auf \$1000.00, die er auf seine gleichwertige Note hin abverdient hat. Within kostet die Geschäftsverwaltung für den Zeitraum von neun Jahren, was Zeiterschädigung betrifft, den Wert von \$1000.00, oder etwas über \$111.00 per Jahr. Auf den vollen Wert, den das College-Eigentum zum Kostenpreise hat, macht dieser Ausgabe-Posten von \$1000.00 nicht ganz ein Prozent (1%) aus und hat somit hoffentlich noch nicht zu viel zur Entwertung des Gesamteigentums, welches über \$100,000.00 wert ist, beigetragen. Wenn für die Zukunft aber noch vorteilhaftere Einrichtungen in der Geschäftsverwaltung können



THE LADIES' COTTAGE.

The Ladies' Cottage can be found a few hundred feet south-west of the main building. The east rooms are occupied by the principal of the institution and his family; the west rooms, by lady students. It has a long porch along the north side.

THE SCHWEIZERHUESLE.

A little farther to the south-west the Schweizerhuesle may be seen. It has room for eight students. The owner tries to make it a home for them.

All the above buildings are connected with the main building by electric bells. Looking over the whole campus from a little distance, the whole arrangement makes a favorable impression upon the spectator.

getroffen werden, wie die bisherigen waren, so soll den bisherigen Geschäftsführer solches nur freuen, denn der Aufbau von Bethel-College, auch in finanzieller Hinsicht, ist stets sein aufrichtiges Streben und Bemühen gewesen, und zwar war es dieses, sofern es seine Person angeht, in ganz uneigennützig, opferwilliger Weise.

Zum Defizit von \$355.90 in der Haushaltekasse ist zu bemerken, daß dasselbe durch den Ausfall eines Teiles der fälligen Zinsen auf die ausstehenden Unterhaltungsfond-Noten veranlaßt ist. Die jährlichen Zinsen zu fünf Prozent von \$54,983.45 (siehe die Aktiva oben) würden \$2749.17 ausmachen. Wir haben aber während des Jahres nur \$2131.26 Zinsen erhalten, also \$617.91 weniger, als wir ein Recht hatten, zu erwarten. Mit diesen rückständigen Zinsen könnten wir nicht bloß das Defizit von \$355.90 decken, sondern auch einen Überschuß in der Kasse von \$262.01 aufzeigen.

In dem Verlust-Konto (siehe oben unter Aktiva) von \$984.04 sind alle bisherigen Defizite der Haushaltekasse zusammengefaßt. Diesem bisherigen Gesamt-Defizit haben wir folgende Zinsen-Rückstände auf die Unterhaltungsfond-Noten gegenüber zu stellen:

| | |
|--|------------|
| Auf \$ 3195.00 sind Zinsen für 36 Monate rückständig | \$ 479.25 |
| " 2340.00 " " " 30 " " " | 292.50 |
| " 4512.50 " " " 24 " " " | 451.25 |
| " 1824.70 " " " 18 " " " | 136.85 |
| " 3600.00 " " " 12 " " " | 180.00 |
| " 6710.00 " " " 6 " " " | 167.75 |
| " 32,714.01 " alle Zinsen bezahlt. Total-Rückstand : | \$ 1707.60 |
| " 13,584.80 " vom Stamm eingezahlt. | |

Total: \$68,481.00 (siehe unter Passiva oben).

Mit den Zinsrückständen von \$1707.60 ließen sich also nicht bloß alle bisherigen Defizits im Gesamtbetrage von \$984.04 decken, sondern auch ein Überschuß von \$723.56 für die Haushaltekasse erzielt. Auf die meisten dieser Rückstände hoffen wir noch; ein Teil derselben mag ausbleiben, weil schon einige Glieder der Bethel-College-Korporation gestorben sind, deren Noten von den Erben noch nicht endosiert oder bezahlt sind und auch kein Vermögen hinterlassen worden ist, womit die Noten könnten eingelöst werden. Solche Ausfälle in der Zinseinnahme können dann nur gedeckt werden: 1. Durch neue Subskriptionen für den Unterhaltungsfond, wozu immer gerne Gelegenheit gegeben wird; 2. durch freiwillige Beiträge und Liebesgaben für die Haushaltekasse (dieselben werden dankbar angenommen und quittiert); 3. durch einen speziellen Garantie-Fond, wie ihn ein philanthropisch-gesinnter Schulfreund kürzlich in Anregung gebracht, durch das Angebot, daß er einer von zehn Personen sein wolle, welche für die Haushalte-Kasse im laufenden Jahre die Garantie übernehmen, damit es kein Defizit gibt. Das lobenswerte Vorgehen dieses Schulfreundes findet Anklang; es haben sich schon einige andere gemeldet, die da helfen wollen, diesen Plan auszuführen; 4. durch solche neue Pläne, Methoden und Hilfsmittel, wie sie von Zeit zu Zeit mögen von solchen Schulfreunden angedeutet werden, welche offene Herzen und Hände für die Schulsache haben, und denen es darum zu thun ist, daß unser Werk, welches einen so schönen Anfang genommen und bisher erfolgreich erhalten werden konnte, auch für die Zukunft möge sicher gestellt werden. Allen Winken, Vorschlägen und Plänen in dieser Richtung leiht das Direktorium stets ein offenes Ohr und hilft nach Kräften zur Verwirklichung derselben; 5. durch Nachzahlung der Zinsrückstände von solchen Gliedern der Korporation, die der schlechten Zeiten wegen temporär zahlungsunfähig geworden sind, aber mit dem Wiedererscheinen besserer Zeiten auch in den Stand gesetzt werden, das Veräumte nachholen zu können.

Der geschäftlichen Verwaltung des Bethel-College für die Zukunft guten Erfolg wünschend, zeichnet achtungsvoll

David Görz, bisheriger Geschäftsführer.

H. D. WELLS,
Dentist. — Zahnarzt.
Office over (über) Barnum's Store,
NEWTON, KAN.

C. C. McDANIEL,
Photographer.
Best work at lowest prices. Enlargements in Crayon, India ink, Water colors and Pastel.—Satisfaction guaranteed to all.
Office up Library Stairs,
NEWTON, KAN.

For safe Insurance, Loans or Sales
of Real Estate call on
JOHN J. TOEVs,
Moundridge, Kan.
15 YEARS' EXPERIENCE.

"LANGAN,"
The Oldest and Leading Photographer.
Largest Gallery, best equipped for all Styles and Sizes of Photo and Crayon Portraits.—Try this Gallery once and you will try it always,
116 West 5th Street,
NEWTON, KAN.

JOHN C. JOHNSTON, H. H. McADAMS,
U. S. Claim Agent. Notary Public and Abstractor.
JOHNSTON & McADAMS.
We buy and sell Real Estate, Bonds, Farm Mortgages, Rent Property, pay Taxes for Non-Residents, write Insurance, furnish Abstracts of Titles, etc.

NEWTON, KANSAS.
The GOERING-KREHBIEL MERCANTILE CO.,
—Dealers in—
DRY GOODS, CLOTHING, GROCERIES,
Headquarters for Farming Implements,
MOUNDRIDGE, KAN.

School and College Journal.

Sprechsaal der Mennonitischen gegenseitigen Feuer- sicherungs-Gesellschaft von Newton, Kansas.

Vorlage zu neuen Statuten

der Mennonitischen Gegenseitigen Feuer-
sicherungsgesellschaft zu Newton, Kans.

Artikel 13 ist der erste in dieser Vorlage mit
wichtigen Veränderungen. Man lese und studiere
daraus seinen Inhalt mit Sorgfalt, Aufmerksamkeit
und Nachdenken.

Artikel 13.—Diese Gesellschaft ist
in ihrem Teile nicht haftbar noch unter
irgend welcher Verbindlichkeit dem Ver-
sicherten gegenüber, so lange nicht der
volle Betrag der Prämie für ein Jahr
wirklich bezahlt und eine Prämien-Note
vom Versicherten in oben angegebener
Weise unterzeichnet ist; noch in irgend
einem Falle über die versicherte Summe,
noch über $\frac{1}{2}$ vom wirklichen Werth des
versicherten Eigenthums zur Zeit des
Verlustes oder der Schädigung, noch
über $\frac{1}{2}$ eines solchen Betrages hinaus,
der zur Wiederherstellung des geschädig-
ten Eigenthums hinreicht, noch für Ver-
luste oder Schädigungen an dem ver-
sicherten Eigenthum durch oder in Folge
von feindlichen Einfällen in's Land,
Insurrektion, Volksaufstände und
Kriegsoperationen oder von einstürzen-
den Gebäuden oder Theilen derselben, es
sei denn solch' Einstürzen eine unmit-
telbare Folge von Feuer, Sturm, Or-
kan oder Wirbelwind; noch für Ver-
luste oder Schädigungen durch Explo-
sionen, wenn dabei kein Feuer entsteht,
oder durch Feuer in Häusern, die nicht
mit guten Schornsteinen aus Ziegeln
oder Steinen versehen sind, wenn das
Fehlen derselben die Ursache des Brand-
schadens war; noch für Verluste durch
Dampfdreschmaschinen, wenn dieselben
während des Gebrauchs, oder auch
während des Stillstehens unter Dampf-
druck mit Feuer nicht mindestens 200
Fuß von irgend einem dem Versicherten
gehörenden Gebäude abstehen (auch ge-
droshenes Stroh muß so weit von ver-
sicherten Gebäuden abbleiben); noch
für Verlust oder Schaden durch Hagel
oder durch das Umblasen und Losreißen
von alten, schadhafte Schornsteinen,
lofen Schutzbrettern, Fensterläden und
Schindeln, noch für irgend welchen Ver-
lust oder Schaden durch Sturm, Orkan
oder Wirbelwind, wenn solch' Schaden
oder Verlust weniger als \$3.00 beträgt;
noch für Verlust oder Schaden durch
Sturm, Orkan oder Windwirbel an
Gebäuden, die mit Heu, Stroh oder
Schilf gedeckt sind, oder an Heu, Ge-
treide, Flachs und Sämereien in solchen
Gebäuden, oder an Heu, Stroh, Ge-
treide und Flachs in Schubern, oder an
alten, haufälligen Gebäuden, oder an

Neubauten, ehe alle äußeren Öffnungen
derselben ganz geschlossen sind; noch für
Verlust oder Schaden in Folge schlech-
ter Konstruktionen und Bauart an Ge-
bäuden, die durch Sturm, Orkan oder
Wirbelwind beschädigt werden über $\frac{1}{2}$
des Betrages von dem wirklich durch
Sturm, Orkan oder Wirbelwind verur-
sachten Schaden hinaus; noch für Ver-
lust oder Schaden an beweglichem Ei-
gentum, wenn dasselbe aus einem Hause
entfernt, welches nicht durch Feuer be-
schädigt wurde, es sei denn, daß solche
Ausräumung durch augenscheinlich dem
betreffenden Gebäude drohende Feuers-
gefahr dringend geboten schien, in wel-
chem Falle die nötigen Belege für das
Vorhandensein solcher Gefahr und den
Betrag des wirklichen Schadens gelie-
fert werden müssen, und soll dann die
Gesellschaft nur zur Ersetzung solchen
Anteils an diesem Schaden verpflichtet
sein, als derselbe im Verhältnis zum
vollen Werthe des gesamten versicher-
ten, solcher Gefahr ausgesetzt gewesenen
beweglichen Eigenthums ausmacht; noch
soll diese Gesellschaft haftbar sein für
irgend welchen Verlust oder Schaden
durch Diebstahl während einer Feuers-
brunst, oder für Verlust und Schaden
durch und in Folge irgend einer Ver-
säumnis in Erfüllung aller und jeder in
den Statuten dieser Gesellschaft borge-
schriebenen Regulationen seitens des
(oder der) Versicherten, oder für Ver-
lust und Schaden durch Unterlassung
des (oder der) Versicherten, allen Fleiß
und Sorgfalt anzuwenden, gefährdetes
Eigenthum zu schützen und zu erhalten,
sei es vor, während oder nach einer
Feuersbrunst, Sturm, Orkan oder Wir-
belwind, und in keinem Falle darf ir-
gend welches in dieser Police verzeich-
nete, in beschriebener Weise gefährdete
oder beschädigte Eigenthum vom Versich-
erten aufgegeben werden, um es der Ge-
sellschaft zu überlassen.

Auslaufende Policen

in der Mennonitischen Gegenseitigen Feuer-
sicherungsgesellschaft in Kansas,

vom 15. November bis 15. Dezember 1896

Bei Johann Schmidt, Göffel.

John B. Schmidt.....Police 5076.

Bei John J. Sudermann, Lehig.

J. C. Ringer.....Police 5079.

Bei J. W. Deager, Winfield.

Clif. C. Martin.....Police 5993.

John B. Smith..... " 5576.

W. S. DOTTSON,
—SELLS—
GROCERIES, DRY GOODS,
BOOTS, SHOES. ETC.,
616 Main Street, NEWTON, KAN.



Das Hauptquartier
für Deutsche.

Ein Preis für Jeder-
mann.

200 Mäntel

für Frauen, Mädchen und Kinder zu 50 Cts.
am Dollar. — Nicht zwei gleiche. — Werth
den dreifachen Preis.

Millinery

in großer Auswahl. — Preise für Jedermann.
Gute, aufgeputzte Hüte für 49 Cents und
aufwärts.

Bei McMANUS, Newton, Kan.

Im großen Doppelstore, früher Barnum &
Co.'s Platz, sind fünf deutsche Clerks jeder-
zeit bereit, Deutsche aufs Beste zu bedienen.

BONTON RESTAURANT,

614 Main Street, NEWTON, KAN.

THAD. MITCHNER, Prop.

BAKERY, CONFECTIONERY AND
ICE CREAM PARLORS.

W. E. GROVE,

—PROPRIETOR OF—

PEOPLES' GROCERY,

No. 502 MAIN STREET,
NEWTON, KANSAS.

Material- und Specerei-Handlung.

Man versäume nicht bei

G. R. Follet & Co.

vorzusprechen, ehe man seine Einkäufe von
Eisen- und Blechwaaren, Oefen,
Ackergeräthe und Buggies macht.

Main Str., Newton, Kan.

O. W. ROFF. M. D.,

PHARMACIST,

423 Main Street, Newton, Kansas.
OFFICE UP STAIRS.

J. J. KREHBIEL,

No. 128 and 130 East Sixth Street,
Newton, Kansas.

Blacksmith and Repair Shop.
Schmiede und Wagen-Werkstätte.

Schiffsscheine und Eisenbahnbillete
von und nach Europa verkauft.

David Goerz, Newton, Kan.

School and College Journal

S. M. SWARTZ LUMBER CO.,
südlich vom Santa Fe Depot,
-vertauft-
Holz, Schindeln und Kohlen
zu billigen Preisen.
Newton, Kansas.

The Moundridge Lumber Co.,
-Dealers in-
BUILDING MATERIAL and FUEL,
Moundridge, Kan.

JNO. D. VON RIESEN,
Photographer,
Makes fine Photos. Prices reasonable
Moundridge, Kan.

SCHOWALTER & CO.,
-Dealers in-
General Merchandise,
MOUNDRIDGE, KAN.

Western Hardware Co.,
Successors to H. A. Eymann & Co.,
-Dealers in-

Hardware, Stoves, Pumps,
and Implements,
MOUNDRIDGE, KAN.

A. L. GREEN,
ATTORNEY AT LAW,
Rechts - Anwalt,
NEWTON, KANSAS.

P. N. WING,
HARNESS,
Sattlergeschäft, Pferdegeschirre, etc.,
NEWTON, KANSAS.

The Ray Boot and Shoe Co.,
-DEALERS IN-
FINE BOOTS AND SHOES,
No. 515 MAIN STREET,
NEWTON, KANSAS.

C. F. BENFER,
311 Main Street, NEWTON, KAN.
-DEALER IN-
COAL, WOOD AND STONE.
Deutsches Holz- und Kohlengeschäft.
Südlich von der Bahn.

MRS. T. E. YOUNG,
Fashionable * Millinery,
No. 621 MAIN STREET,
NEWTON, KAN.
Hier wird Deutsch gesprochen.

FIRST NATIONAL BANK
OF NEWTON, KANSAS.

Exchange issued on all parts of Europe
at Lowest Rates.

S. LEHMANN, President. C. W. GOSS, Vice-Pres.
A. B. GILBERT, Cashier. TH. KASSTNER, Ass't Cash.

J. W. EDWARDS,
der einzige Leichenbestatter in Garvey Co., der
das Einbalsamiren praktisch versteht. - Steht
Tag und Nacht zu Diensten.
Wohnung: 124 Ost 7. Straße.
EDWARDS & SCHOMACHER,
Möbelhändler,
705 & 707 Main Str., Newton, Kan.
Im Opera Haus Hof.

SMITH, CRANDALL & CO.,
-DEALERS IN-
Windmills, Pumps, Carriages & Wagons,
EAST SIXTH STREET,
NEWTON, KANSAS.

TRIPP,
PHOTOGRAPHER,
Makes the Finest Photos.
Copying and Enlarging. * Prices reasonable.
NEWTON, KANSAS.

The Popular Place to trade is with
The Swenson Grocer Co.,
Staple and Fancy Groceries,
No. 524 MAIN STREET,
NEWTON, KANSAS.

R. B. LYNCH,
-DEALER IN-
FEED AND COAL,
No. 127 East 6th Street.
Coal Yard, opposite Krehbiel's Shop,
East 6th Street, Newton, Kansas.

Newton City Business Directory
and Index to Advertisements.

BAKERIES.
Thad. Mitchner, 616 Main St. (See ad.)
G. O. Smith, 304 Main St.

BANKS.
First National Bank. (See ad.)
First State Bank. (See ad.)
Midland National Bank. (See ad.)
Barber Shop. Frank Ollinger, 419 Main St.
Blacksmith Shop. J. J. Krehbiel, East 6th St.

BOOK STORES.
H. F. Toevs & Co., 504 Main St. (See ad.)
W. J. Puett, Postoffice Lobby. (See ad.)

BOOTS and SHOES.
C. W. Chase, 511 Main St. Fine Boots & Shoes.
Jno. Graybill, 009 Main St. (See ad.)
Ray Boot and Shoe Co., 515 Main St. (See ad.)

BUTCHERS.
A. E. Hurford, 427 Main St. (See ad.)
M. Steinkirchner, 620 Main St.
Jos. Steinkirchner, 708 Main St.
Peter Park, 212 Main St. (See ad.)

COAL DEALERS.
C. F. Benfer, 311 Main St. (See ad.)
M. McGraw & Co., 121 E. 3rd St. (See ad.)
R. B. Lynch, 127 E. 6th St. (See ad.)

CLOTHIERS and FURNISHERS.

N. Barnum & Co., 521 Main St. (See ad.)
H. M. Walt, 509 Main St. (See ad.)

DENTISTS.
J. R. How, Cor. Main and 5th St. (See ad.)
H. D. Wells. (See ad.)

DRUGS.
Chas. Johnson, 622 Main St.
J. B. Dickey, 611 Main St. (See ad.)
F. P. Hinkle, 226 Main St. (See ad.)
J. W. Hurst, 506 Main St.
W. G. Pearson, 513 Main St. (See ad.)
O. W. Roff, 423 Main St. (See ad.)
John Reese, 425 Main St. (See ad.)

DRY GOODS.
McManus, 607 Main St. (See ad.)
Flour Mill. Newton M. & E. Co. (See ad.)

FURNITURE STORES.
Edwards & Schomacher, 705-707 Main St. (See
W. C. Powers, 512-14 Main St. (See ad.) [ad.]

GENERAL MERCHANTS.
Bretch Bros., 624 Main St. (See ad.)
The Fair, 302-304 Main St. (See ad.)
S. A. Hanlin & Co., 605 Main St. (See ad.)

GROCERS.
W. D. Dotson, 616 Main St. (See ad.)
S. P. Byers, 421 Main St.
W. E. Grove, 502 Main St. (See ad.)
Kauffman & Young, 300 Main St. (See ad.)
Swenson Grocery Co., 524 Main St. (See ad.)
S. N. Williams, 722 Main St.

Harness Dealer. N. P. Wing, 520 Main St. (See ad.)

HARDWARE.
T. B. Atchison, 424 Main St.
Lehmann H. & I. Co., 604-608 Main St. (See ad.)
G. R. Follet & Co. (See ad.)

JEWELERS.
B. O. Hagan, 503 Main St.
A. W. Hurst, 506 Main St.

LAWYERS.
W. S. Allen, 527 Main St.
Branine Bros., Opera Block.
A. L. Green, over First National Bank. (See ad.)

LAUNDRIES.
Go to Clark's Steam Laundry, Newton, Kan.

LUMBER YARDS.
Beanblossom, West 6th St. (See ad.)
S. M. Swartz Lumber Co., S. Main St. (See ad.)

MILLINERY.
Mrs. T. E. Young, 621 Main St. (See ad.)

PHOTOGRAPHERS.
F. D. Tripp, 624 Main St. (See ad.)
Langan. (See ad.)
McDaniel. (see ad.)

PHYSICIANS and SURGEONS.
Dr. S. S. Haury, 600 1/2 Main St. (See ad.)

Real Estate, Loans & Insurance.
Mennonite Mutual Fire Insurance Co., 108 East
5th St. (See ad.)
Am. Mortgage Co., rear 1st State Bank. (See ad.)
C. F. Claassen, under 1st Nat'l Bank. (See ad.)
Kansas Mortgage & Investment Co., 106 East
5th St. (See ad.)

RESTAURANT.
Bonton, 616 Main St. (See ad.)

STEAMSHIP AGENCY.
D. Goerz, 108 E. 5th St.

MISCELLANEOUS.
W. J. Plumb, China Emporium, 613 Main St.
Dietrich Funk, Carpenter. (See ad.)
Smith, Crandall & Co., Pumps and Windmills.
(See ad.)

SCHOOL AND COLLEGE JOURNAL

November, 1896

THE COLLEGE BUILDINGS are featured in this issue. The original photographs are furnished by Professor B. F. Welty. We really appreciate this valuable service and thank him for it. Works serve as praise to its master. The first picture presents the main building to us, then follow three photos of the inside of this building, namely: the literary hall, also used for a music hall, the library room, and the room in which painting and art work are done. The next buildings outdoors are the boarding house which contains the dining room, the Student Home, the Western Home, and the Girls' Boarding House.

We will not take up the space here to go into detail about the description of the buildings. (Perhaps the group picture can wait until the next year's catalog comes out.) Today we want to limit ourselves by saying that every bit of space in student housing is utilized, and we could have used more. We had to place some students elsewhere. Building space is not scarce for student housing and homes for professors. So if any friends of our school feel inclined to make donations toward a building fund either for students or for professors, we are indeed ready to accept them with thanks. The Bethel College Association would also make sites available for those who would rather do the building themselves. This is the way the girls' boarding house was built. More information will be furnished on request.

OPENING ADDRESS BY THE PRINCIPAL OF BETHEL COLLEGE

at the beginning of the school year 1895-96

(The Journal actually presents the address that was given at the beginning of last year. It can be repeated here because in spirit it relates to the same things that are true now.)

Friendly greetings to you who have gathered here in our pleasant auditorium to begin a new year. We greet you young friends, both men and women. We offer a sincere handshake to those who have spent time with us before in these buildings and quiet surroundings. We welcome you back and want you to consider this your second home as you return to school for your second year. You are acquainted with our facilities, our ways of doing things, and the wishes and goals we have concerning your work. Just as you familiarized yourselves with our facilities -- and we certainly expect you to -- you have also learned to know yourselves better. One does not become fluent in Latin nor does one turn to a proficient school teacher in one year. Our spiritual growth is a slow process unless our whole education is not to be completely unorganized nor possessed with presumptions. A healthy thirst for knowledge and a good desire for education should grow with each year. The fact that so many of you have returned after being out in the teaching field last year is very gratifying. A teacher has to have more knowledge than his teaching demands require. We wish you a delightful experience as you gather further knowledge.

And to you, dear friends, who are strangers, we extend equally friendly greetings and say a cordial welcome. We view each other with similar anticipations. You expect instruction and leadership from us. You shall have both to the best of our capabilities. In return we expect hard work and endurance from you in your studies. Studying is not child's play. The students who really want to learn in a worthwhile fashion and to amount to something in life have to put heart and soul into it. Do not forget, there are many high school students who have attended their classes for a year or two, or even longer, and have gained very little. The teachers and their methods of teaching really

are not the fault when this happens; it is the negligence and the indifference of the students. A student must never forget that the royal road to learning has long been closed. There is only one way to acquire knowledge and that is to take the path of personal struggle. We wish you vigor, happiness, perseverance, and persistence. If you have brought these qualities to school with you, our institution will soon be attractive and like home to you. Teachers and students must prepare for the new school year with persistence and patience -- the rest of you, our friends who have come to join us here, must also arm yourselves with these attributes. This newly founded institution is entering its third year and is in a time of testing and screening. As a rule the original enthusiasm has waned by this time; the charm of newness has worn thin; curiosity has been satisfied. The school is carrying on its quiet spiritual activity, and it does not get nearly as much publicity as there is in its outward perimeter. Certain imperfections are already making their appearance. They crop up in every undertaking even if every effort is made to avoid them. Some of them cannot be remedied as easily as we would like and have to be accepted until they can. Criticism is sure to come, both good and bad. Some is passed on to us as suggestions for improvement; others is spread indiscriminantly to hurt us. This tends to solidify the loyalty of friends to the school and at the same time puts it to a test. Do not forget, dear friends, that a kingdom has to be supported by the same means with which it was founded. Our older people said this and so we have to anticipate the fact that our school will have a growing number of interested people from year to year. The number of our school friends has to grow larger and the interest of our patrons for our work has to increase. It has to grow to be a deep, masculine and self sacrificing benevolence. Our institution must be included in our prayers so that our work will find expression. To carry on this work that demands even the noble to sweat, there must not be a dearth of interest lest mildew sets in and retards growth of the entire project.

Now we teachers and students have recommended our ideas to you and now we want to elaborate on them. We have an optimistic outlook into the future and anticipate a successful school year. We have every reason to attack our work with new enthusiasm. We see more students registered here than we had anticipated. After plentiful rains this summer we see not only hale and hearty sunflowers but also ears of corn hanging low on the tall plants. This has not been the case for a number of years. In other states fruit is bearing thirtyfold and over. It is obvious that abundance in nature affects the economy and our enrollment is proof of that. Another reason for our cheerfulness is the fact that our new building, the "Ladies' Cottage", is being completed. Now let the young ladies come, whether they be blonde, blue-eyed lasses or otherwise, and they will feel at home here. They will gain knowledge in our classes that will be of great value to them later in life. The wholesome Christian living our youth find here is not to be found in many other places. Here the young men and the young ladies can mingle with the assurance that there will be a respectful attitude from both sides. They come from well-mannered Christian homes and as a whole will be striving for spiritual growth. We hope we will be successful in doing our part in preparing our youth for working in their churches.

See, all you students and school friends, the closer we are to our obligations the better we can see them and analyze them. This enables us to see their importance. The task of helping our youth to choose and then to prepare for their future profession is a very important task. The son of the sculptor Athenic Sophroniscus did not choose to chisel away at lifeless blocks of marble and become a famous sculptor. He wanted to help carve lives, to develop their latent talents and to educate them with character. That was a much nobler task of life for him. This is exactly what we want to do -- just like this Greek philosopher did then. We want to awaken sleeping talents, capabilities, and competence and at the same time our own characters will be elevated. A well rounded personality will reflect a person's dignity much clearer than the most artistic marble sculpture.

So, my friends, evolution and education -- those are the two paramount assignments we have here. We want to work at these faithfully. Do not be surprised, dear school friends, if we even use the word evolution in our educating process. The unbeliever who has his scientific ideas developed around evolution has brought this word into bad repute. However, that will not prevent us from grasping the true meaning of the term and share it with others. We begin by attacking the word head-on. We do not put it back into the foggy atmosphere as the scientist does. He says an atomic mist was floating through outer space when by pure chance the first living cell was created. This in time developed into all living organisms that were in existence up to the Chicago World Fair -- all this without the help of any upper being. This so-called "scientific" theory of evolution was supported mainly by the British Darwin but has been greatly strengthened by the German Hückel. It is beginning to have a marked influence in our own country by getting followers of well-known people. This has caused some positive Christians to find reasons for greater stability after a period of laxity. A well-known follower of Beecher spoke publicly in a speech in school and said he preferred to recognize an orangutan as his ancestor over the biblical report of a man made of dirt. If we do some thorough searching in our country, on the other hand, we find that alongside the studies of the scientific heroes just mentioned, we should not overlook the declaration of the great German philosopher Raymund. He says there is no way of knowing the exact origin of our organic existence, much less the spiritual existence. This would lead us to a higher source that would take us to the biblical philosophy of the existence of man. Science and revelation are so close in solving this that it resembles the statement we might give a child saying God made his clothes. Then we would explain to an older group just how that material was made. When we speak of evolution we do it strictly from the biblical viewpoint. The Bible gives us the origin of human evolution. There we find the creation of man in the image of God. Man bore this resemblance both outside and inside, therefore he should pattern himself after Him. Then the image of God was more a rough draft than the finished product. Man should develop the talents that are latent within himself; that is the reason God was man's original language teacher. As such He put him on the right track of knowledge and this is what we have to build our word science on. So it is correct for us to develop our power of observation, that is our eyes, our sense of touch, our sense of beauty, whenever we go deeper into our language capabilities. This will enable us to speak correctly, understand what we hear, and to express ourselves in song. Indeed, it is very important that we take advantage of every opportunity that God gives us both physically and spiritually, and to develop fruitful ideas.

There is one thing we should not forget when we consider these reminders: man can evolve only as far as it is within him to do so. That definitely limits the boundaries of evolutionism. If the musical talent is lacking a person can never become a musician no matter how great a musician his teacher is. What is really visible when we take a look at our true nature by means of our spiritual eyes? We do need to do this in order to establish a goal for our spiritual lives. Psychology teaches us there is a spiritual talent deep within each person, that provides him with the sense of awareness of God. This acts as a conscience that guides us to do right rather than wrong. Can't we grasp a true image of God and his will toward us and then develop it with the help of God's power bring out the good within us? No, my friends, our available capital within us is not without limitations. For this reason it is our duty to run a Christian school with all seriousness besides the branches of scientific courses that all students take. That way the students will be made aware of the deeds of revelation of God as well as the records of them. This is sure to satisfy their deep spiritual needs. As you can see, man can develop only those capabilities and talents that are already a part of him. He has to be taught the correct concepts and the knowledge about these things. Even his correct concept of God will develop only if he hears the gospel and develops a communication with God. Is man satisfied with that mere knowledge, even if it does include the highest truths and all things good and beautiful? No, not by any means. That is evident by the complaint about the lack of culture and the negligence of the youth of our day in spite of all the scientific rubbish that is handed out to them. The acquired skills, the developed talents, the earned knowledge, especially the correct concepts of

God must be gained by education. Along with this will be a desire to do good deeds in his everyday life as the influence and culturē do their act of impressing people. If, however, the pure knowledge of right from wrong has not been given us, how can we be persuaded to remain with moral activities? In this way, dear friends, when a limitless amount of strength becomes ours to use, to put it briefly, we are transformed by the grace of God clear to the bottom of our souls. The healing, the discipline, the training that comes with the grace of God is the most meaningful agent of education there can possibly be. The highest and noblest aim of a Christian school is to acquaint the students with this fact and to show them that this can be gained by putting their entire being into the care of our Lord and Master Jesus Christ. Just knowledge by itself without gaining moral strength just does not go very far. It does do something because ignorance and barbarism actually give no soundness whatever to man. If anyone thinks that mere knowledge can produce a good life that is pleasing to God, he is dead wrong. That was the mistake the Greek philosophers made. They identified the knowledge of good with the corresponding moral power and that is the madness of so many of our illustrious German pedagogues. This includes the entire list from Basedow clear to those with otherwise godly personalities like Diesterweg. They all think that the education of human beings can be accomplished without the holy influence of the grace of God. Both history and observation show how deceptive this overrating of moral human soundness can be. We are giving an account of the seriousness of our duty as educators by stressing evolution and education in the pedagogical expressions of faith. In this way we identify clearly with the area of work that is not so easily accomplished. Dear friends, make good use of your time and opportunity. If you intend to be lazy or to be a girl watcher, do not even unpack your bag. We want to get some work done and to get ahead. We intend to learn to read, to write, and to sing as well as to put forth efforts to learn German, English, Latin, and Greek. We will be informative in literature and history; we are good in all kinds of mathematical skills; we specialize in character building by saying yes to some things and no to others, because it does not benefit us nor does it hurt us more than it helps. We want it to be known that it is best in many things to figure "better not". As far as publicity is concerned we will let the influence of our religious instruction and worship services quietly make an impression by the grace of God. Our school year will not be lacking in blessings nor in advantages.